

侧衬暗边；缘毛棕色，脉端较暗。后翅暗褐色；脉端缘毛棕色，其余黄白色。

雄性外生殖器：第8腹板端部稍变窄，端缘中央弧形浅凹，中部有1对垫状内突，基缘有1对尖齿突；爪形突基部扁宽，端部狭长，末端钝；颚形突粗长，末端首先分为2大支，其中1支又分为2岔，并生有小齿；抱器背内突大，较宽圆，抱器端突较小；阳茎端部膨大成一结节，两侧齿状突出；阳端基环后缘中央呈弧形内切；囊形突缺切浅。

正模♂：海南吊罗山，1984.V.8，玻片号WN01502。

本种与小掌舟蛾 *Ph. minor* Nagano 相似，但前翅的顶角斑更狭长，基角突出，底边和斜边直，而后者为微波状。本种雄性外生殖器的爪形突和颚形突均较长，颚形突分为三支；后者爪形突短宽，颚形突端部分为两齿。

(445) 突掌舟蛾 *Phalera exserta* Wu et Fang, 2004 (图 461, 图版Ⅷ: 10)

Phalera exserta Wu et Fang, 2004, *Oriental Insects* 38:

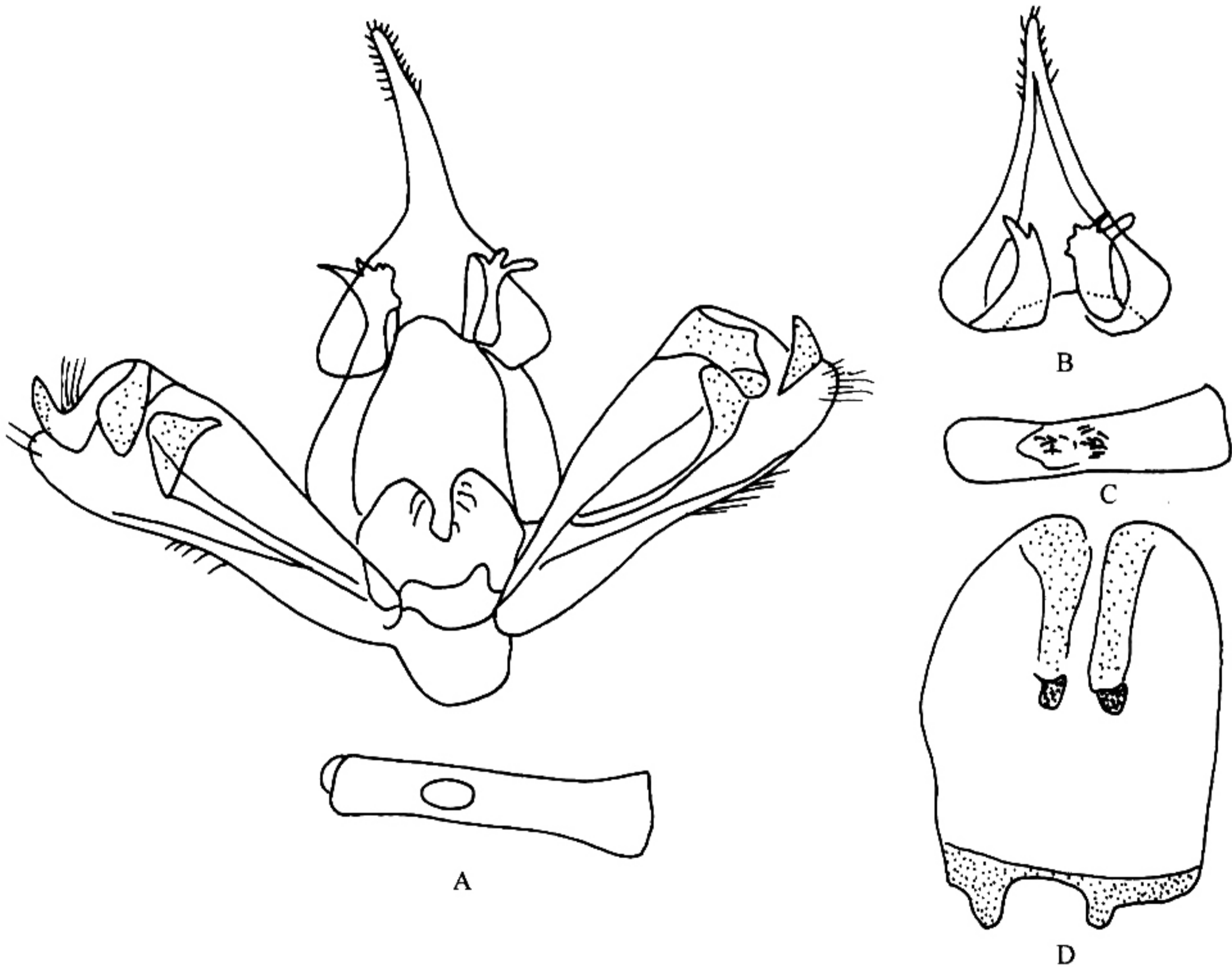


图 461 突掌舟蛾 *Phalera exserta* Wu et Fang

A. 雄性外生殖器 (泸水); B. 爪形突和颚形突 (林业局); C. 阳茎; D. 第8腹板

翅展♂ 54~58 mm。下唇须和额暗棕色，头顶和颈板黄褐色。胸部背面前半部黄褐色，后半部灰褐色；翅基片基部和后胸有2条暗黑褐色横线。腹部背面黄褐色，基部暗

棕色。前翅灰褐色，具银色光泽；前缘较暗，后缘较灰白；顶角斑淡黄白色，掌状（约占前缘长度的 1/4），从翅顶伸至 M_3 脉，斑前缘有 3 个暗褐色小斜点，斑外缘锯齿状凹；亚基线、内线和外线黑褐色较清晰；亚基线粗，微波浪形，从前缘伸达 A 脉；内线粗，锯齿状；外线沿顶角斑呈浅弧形，随后呈波浪形内斜伸到后缘；内、外线间有 3~4 条不清晰的黑褐色波浪形横线；亚端线由 1 列脉间黑褐色点组成；端线黑褐色；横脉纹肾形，黄白色，中部灰褐色；缘毛棕色，脉端较暗。后翅褐色；脉端缘毛棕色，其余黄白色。

雄性外生殖器：第 8 腹板端部稍变窄，端缘中央弧形浅凹，中部有 1 对叶状内突，基缘有 1 对齿突；爪形突基部扁宽，端部狭长，末端尖；颚形突细长，末端具齿，其中侧面 1 枚很长；抱器背内突大，较宽圆，抱器端突较小，抱器背内褶端部有 1 枚大齿突；阳茎细直；阳端基环后缘中央深裂；囊形突无内切。

观察标本：云南泸水片马 2300 m, 1 ♂, 1981. V. 30, 玻片号 WN01505, 云南县林业局 2200 m, 1 ♂, 1979. VI. 20, 永善 2300 m, 1 ♂, 1980. VII. 15。

本种外形与榆掌舟蛾 *Ph. takasagoensis* Matsumura 相似，但前翅的顶角斑更短小，斑内缘锯齿状，斑内条纹不明显。本种雄性外生殖器似宽掌舟蛾 *Ph. alpherakyi* Leech, 但抱器背内褶端部有 1 枚大齿突可与之相区别，该特征是本种外生殖器上的鉴别特征。

(446) 黄条掌舟蛾 *Phalera huangtiao* Schintlmeister et Fang, 2001 (图 462, 图版 VIII: 6)

Phalera huangtiao Schintlmeister et Fang, 2001, *Neue Ent. Nachr.* 50: 93.

翅展 ♂ 56~64, ♀ 70 mm。下唇须和额棕色，头顶和颈板赭黄色。胸部背面前半部黄褐色，后半部灰褐色；翅基片基部和后胸有 2 条暗棕色横线。腹部背面黄褐色到褐色。前翅灰褐色，具银色光泽；前缘较暗，基部、后缘和外缘较灰白；顶角斑淡黄白色，略呈长三角形（约占前缘长度的 1/3），从翅顶伸至 M_3 脉，斑内脉间具淡黄褐色纹，斑前缘有 3 个暗褐色斜点，斑外缘微波状；亚基线、内线和外线黑褐色较清晰；亚基线粗，微波浪形，从前缘伸达 A 脉；内线粗直，仅在 A 脉上呈齿形曲；外线沿顶角斑呈弧形微波状曲（此段为棕色），随后呈波浪形内斜伸到后缘；内、外线间有 3~4 条不清晰的黑褐色波浪形横线；亚端线由 1 列脉间黑褐色点组成；端线黑褐色；横脉纹肾形，黄白色，内侧衬暗边；缘毛棕色，脉端较暗。后翅暗褐色；脉端缘毛棕色，其余黄白色。

雄性外生殖器：第 8 腹板端部稍变窄，端缘中央“V”形浅凹，中部有 1 对垫状内突，基缘有 1 对尖齿突；爪形突基部扁宽，端部狭长，末端尖；颚形突粗长，末端分为 2 支，其中 1 支生有小齿；抱器背内突大，较宽圆，抱器端突较小；阳茎端部膨大成一结节，两侧齿状突出；阳端基环后缘中央呈弧形内切；囊形突缺切浅。

雌性外生殖器：前表皮突短；后表皮突较长；第 8 背片大，完整，边缘平滑；前阴